



MPS – Ministério da Previdência Social
SPS – Secretaria de Políticas de Previdência Social

Prestaciones basicas en Brasil

Lima, 30 de Noviembre de 2009



Estructura de protección a los adultos mayores

- ***La protección social a los adultos mayores em Brasil es estructurada en dos pilares: lo contributivo (seguridad social) y lo no contributivo (asistencial).***
- ***El pilar no contributivo garantiza una pensión mínima a los adultos mayores e a los discapacitados en situación de necesidad.***
- ***El pilar contributivo garantiza a los adultos mayores un conjunto de prestaciones, siendo las más importantes las jubilaciones y las pensiones por muerte.***
- ***Los dos pilares son excluyentes entre sí.***



Estructura de protección a los adultos mayores

Pilar Asistencial

- 1. Prestación asistencial a los adultos mayores, criterios:**
 - Edad mínima 65 años;**
 - Renda familiar per capita menor que $\frac{1}{4}$ del salario mínimo.**

- 2. Prestación asistencial a los discapacitados, criterios:**
 - Discapacidad para el desarrollo de cualquier actividad productiva;**
 - Renda familiar per capita menor que $\frac{1}{4}$ del salario mínimo.**

- 3. Todas las prestaciones tienen un valor igual al salario mínimo.**



Estructura de protección a los adultos mayores

Pilar Seguridad Social

- 1. Jubilación con al menos 35 años (hombres) e 30 años (mujeres) de cotización.***
- 2. Jubilación por idade 65 años (hombres) e 60 años (mujeres) con al menos 15 años de cotización.***
- 3. Jubilación por idade 60 años (hombres) e 55 años (mujeres) para los Segurados Especiales (campesinos).***
- 4. Pensión por muerte derivada de jubilación o no.***
- 5. Las prestaciones no pueden tener valor menor que el salario mínimo.***



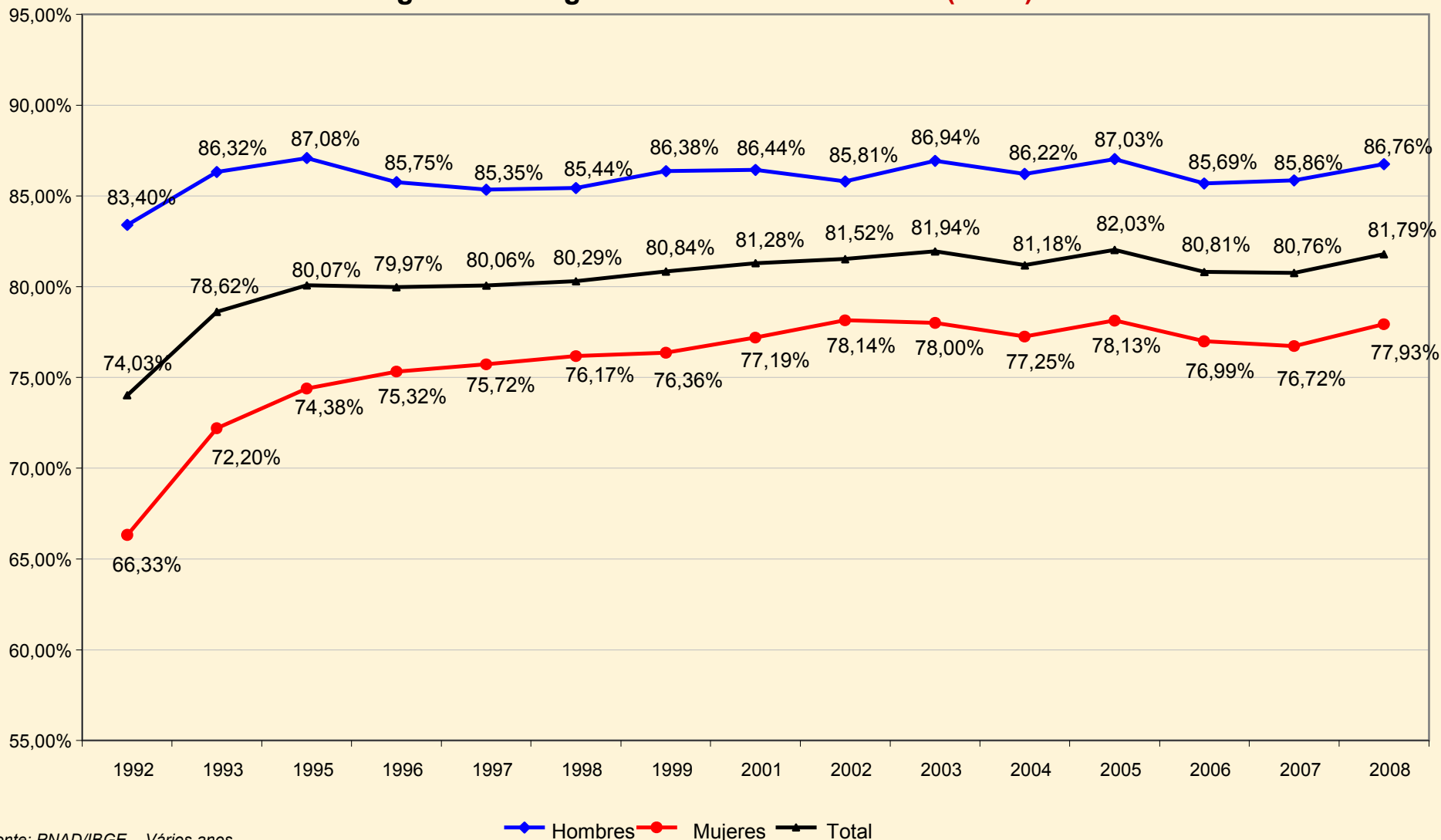
Alcance de la protección a los adultos mayores

- ***En Brasil alto porcentaje de personas de edad (+ de 60 años) tienen acceso a las prestaciones de la seguridad social o asistenciales.***
- ***En 2008, 81,8% de estas personas recibieron prestaciones de la seguridad social o asistencial, o estaban trabajando y cotizando para la seguridad social.***
- ***En comparación, en 2008, 65,9% de la población ocupada estaba afiliada a la seguridad social.***



Evolución de la cobertura social para los adultos mayores - 1992 a 2008

BRASIL*: Personas mayores de 60 años o más que reciben prestaciones o que cotizan para algún régimen de seguridad social- 1992 a 2008 (En %) -



—●— Hombres —●— Mujeres —▲— Total

Fonte: PNAD/IBGE – Vários anos.

Elaboração: SPS/MPS.

* Pessoas com idade igual ou superior a 60 anos de idade, independentemente de critério de renda.



Alcance de la protección a los adultos mayores

Beneficios activos en diciembre de 2008 pagos a **personas con 60 años o más segundo grupos de especie**

	Total	Urbano	Rural
<i>Total de beneficios activos</i>	25.975.630	18.060.193	7.915.437
Total de beneficios activos 60 años o +	17.369.597	10.914.127	6.455.470
Asistenciales	1.928.580	1.792.014	136.566
Personas mayores	1.433.950	1.433.950	0
Descapacitados	186.172	186.172	0
Otros beneficios no contributivos	308.458	171.892	136.566
Seguridad Social	15.441.017	9.122.113	6.318.904
Jubilación por tiempo de cotización	2.538.537	2.531.285	7.252
Jubilación por edad	7.013.353	2.383.737	4.629.616
Jubilación por incapacidad	1.631.874	1.381.105	250.769
Pensiones por muerte	4.077.407	2.651.278	1.426.129
Otros beneficios contributivos	179.846	174.708	5.138



Efectos de la protección social a los adultos mayores sobre la pobreza

- Esta gran cobertura y volumen de pagos tiene un impacto significativo en la reducción de la pobreza en todos los grupos de edad, pero especialmente entre los ancianos.**

Número de personas más allá de la línea de pobreza como resultado de prestaciones asistenciales y de la seguridad social – Brasil - 2008

Descripción	Cantidad de personas	% do Total	
Población de referencia***	184.095.801	100,0%	
Renda Domiciliar per capita < R\$ 207,50	Incluyendo la Renda de la Seguridad y Asistencia	53.737.055	29,2%
	Excluyendo la Renda de la Seguridad y Asistencia	73.615.479	40,0%
Impacto de las prestaciones sobre la "Cantidad de Pobres"(b) - (a)		22.578.424	12,3%

Fonte: PNAD/IBGE 2008.

Elaboração: SPSMPS.

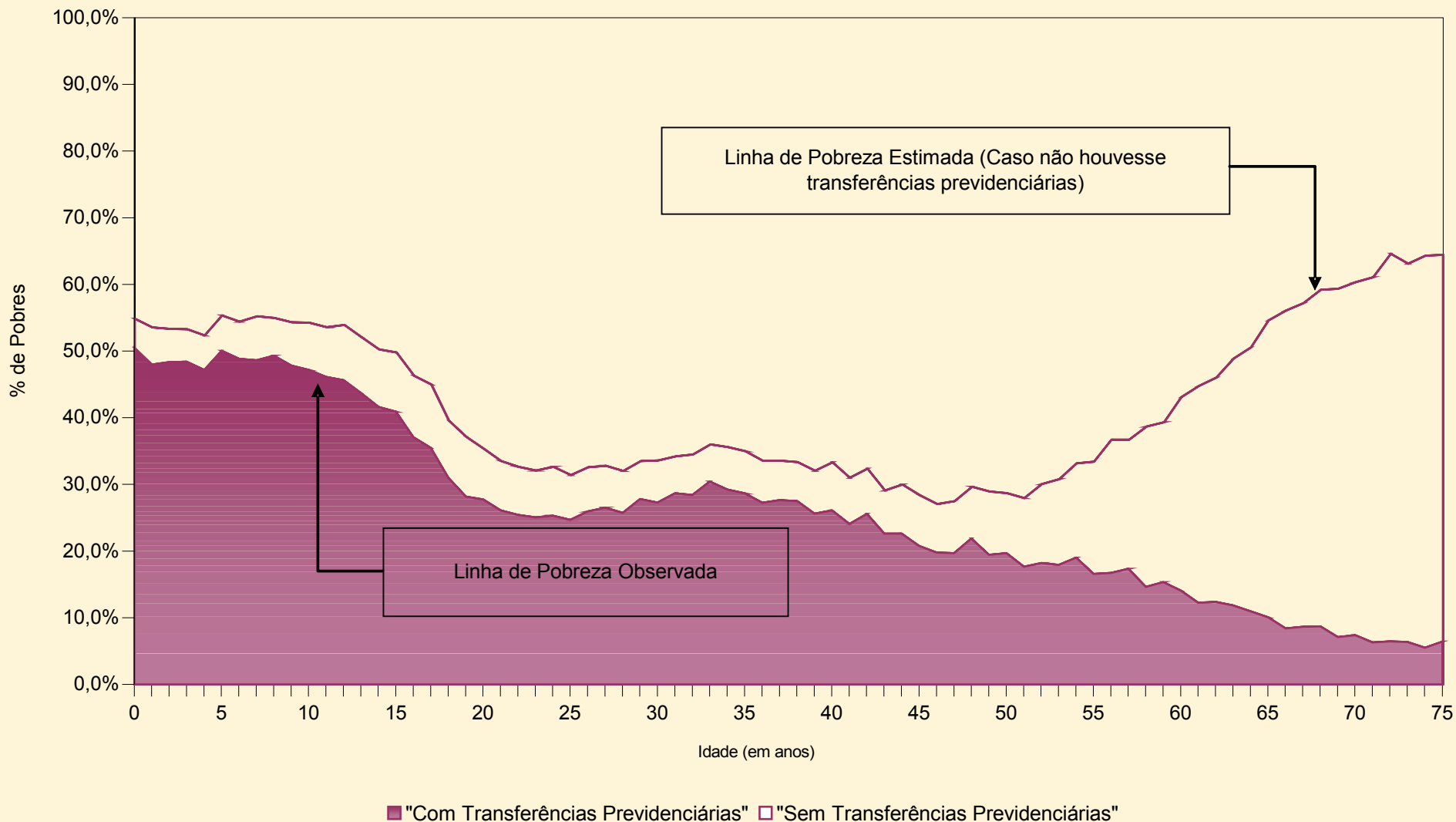
* Considerando também os segurados dos Regimes Próprios de Previdência Social – RPPS.

** Linha de Pobreza = ½ salário mínimo.

*** Foram considerados apenas os habitantes de domicílios onde todos os moradores declararam a integralidade de seus rendimentos.



Porcentagem de pobres* em Brasil, por idade, com y sem prestações assistenciais y de la seguridad social–2008



Fonte: PNAD/IBGE – 2008.

Elaboração: SPSMPS.

Obs: Foram considerados apenas os habitantes de domicílios onde todos os moradores declararam a integralidade de seus rendimentos.

* Linha de Pobreza = ½ salário mínimo.



Alcance de la protección a los adultos mayores

- ***Estas cifras son el resultado de la Constitución Federal de 1988 que:***
 - *creó la prestación de la atención a ancianos y discapacitados,*
 - *ha ampliado la cobertura de la seguridad social de la población rural;*
 - *ha ampliado el valor de las prestaciones rurales;*
 - *ha vinculado el beneficio de pensión mínima y el beneficio de la asistencia al salario mínimo nacional.*
- ***Y también de los cambios legales que han reducido la edad mínima para el acceso a las prestaciones asistenciales de 70 (1993) años a 67 (1998) y después a 65 (2003).***



Costo de la protección a los adultos mayores

- ***El costo de ampliar la protección social a los adultos mayores puede ser aproximado por el costo de las prestaciones asistenciales y de las prestaciones de la seguridad social “rural”.***
- ***Los beneficios rurales tienen baja densidad contributiva y el Tesoro Nacional suporta la mayor parte de su costo.***

Despesa con beneficios asistenciais y de la seguridad social para personas con 60 años o más - 2006 / 2008

Año	Beneficios "rurales" de la seguridad social	Beneficios asistenciales	Total	% do PIB
2006	26.399	5.930	32.329	1,36%
2007	29.917	7.030	36.947	1,39%
2008	32.620	8.227	40.847	1,41%

Em R\$ millones



Protección a los adultos mayores

- ***Ampliación de la protección a las personas de edad se hizo por la concesión de prestaciones asistenciales y de pensiones de la seguridad social de baja densidad contributiva.***
- ***Existen importantes beneficios sociales por reducir los niveles de pobreza entre los adultos mayores.***
- ***También hay un alto costo para el Estado en el mantenimiento de estos beneficios.***



MPS – Ministério da Previdência Social
SPS – Secretaria de Políticas de Previdência Social

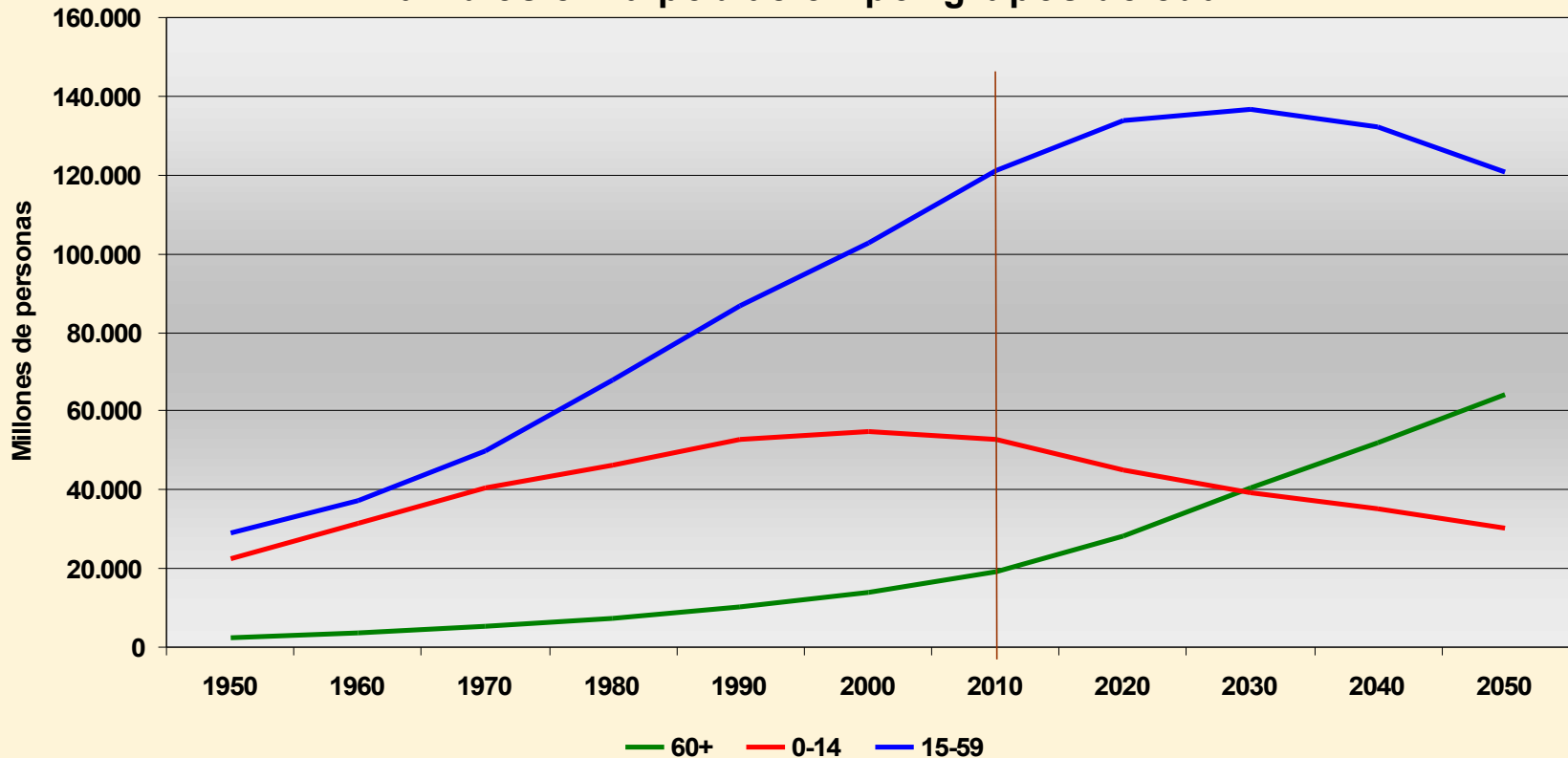
Temas relevantes para el análisis de la protección a los adultos mayores



La transición demográfica

- **En 2050, 29,8% de la población tendrá más de 60 años (64 millones de personas), contra 8,1% en 2000 (14 millones de personas).**
- **En 2050 habrá 13,7 millones de personas de edad muy avanzada (+ 80). En 2000 había 1,6 millones.**

Cambios en la población por grupos de edad

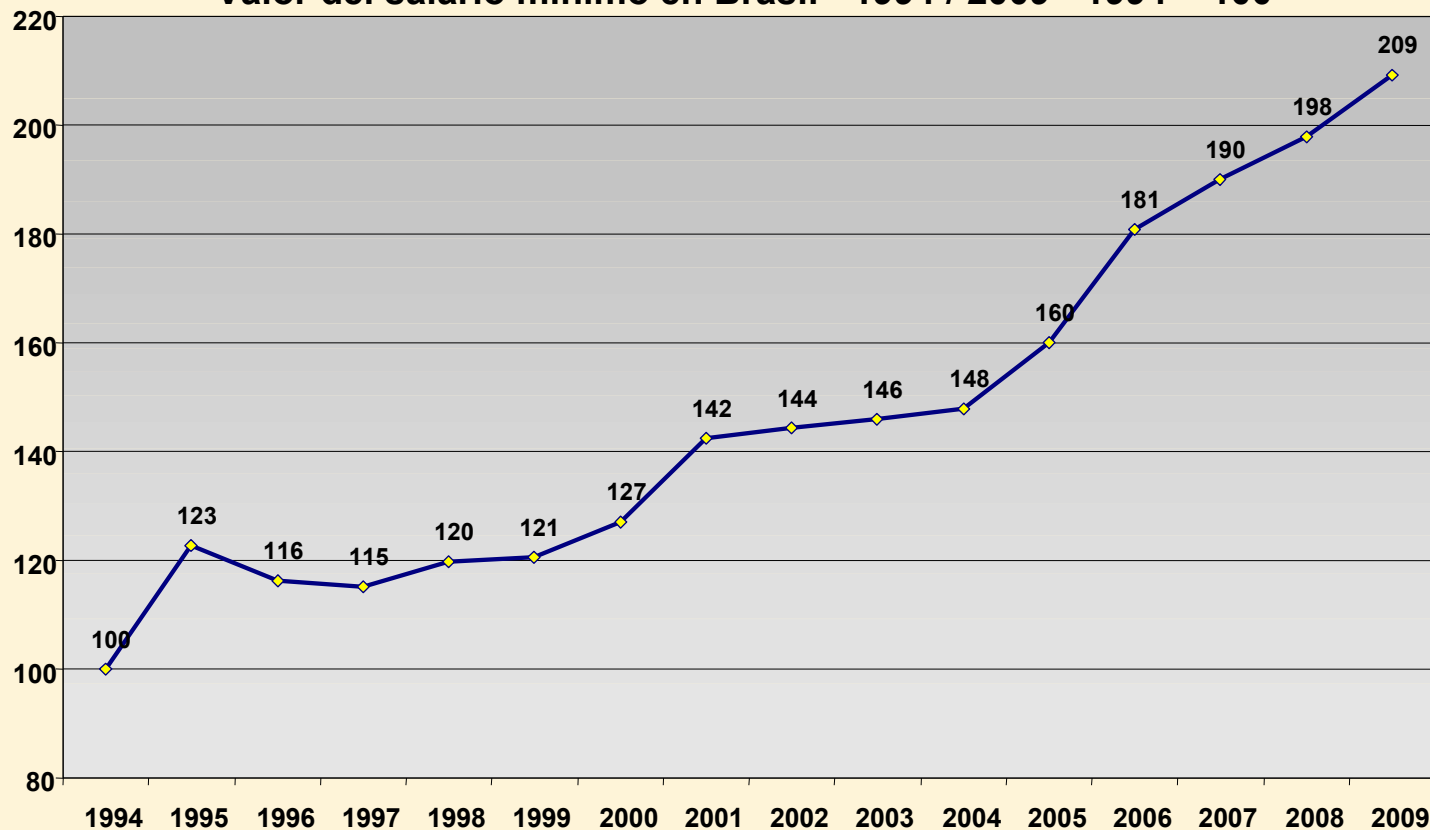




Aumento real del salario mínimo

- **El salario mínimo tuvo una ganancia real de 109,2% entre 1995 y 2009.**
- **Tendencia de crecimiento como consecuencia del desarrollo económico del país.**
- **Implica aumento de los costos de las prestaciones vinculadas al mínimo.**

Valor del salario mínimo en Brasil - 1994 / 2009 - 1994 = 100





Baja cobertura de la seguridad social

- **En 2008, uno 65,9% de los trabajadores autónomos están vinculados a la Seguridad Social, de los cuales 9,5% son trabajadores rurales, con baja densidad de cotización.**
- **El mantenimiento de los niveles actuales de cobertura de los activos y el proceso de transición demográfica implica que:**
 - **hay un gran número de trabajadores de más edad sin la protección de la seguridad social;**
 - **la reducción de la Seguridad Social en el número total de contribuyentes de 2028.**
- **Cobertura de lo sistema de seguridad social está correlacionada con el nivel de las condiciones económicas y de mercado de trabajo.**
- **Aumento de la cobertura se traducirá en el desarrollo económico y con políticas de inclusión en la seguridad social . Se necesita tiempo.**



Concentración en bajos salarios

- **Hay gran concentración de trabajadores que reciben salarios alrededor del SM.**
- **Existencia de valor mínimo en las prestaciones asistenciales y de la seguridad social genera tasas de replazo relativamente altas a estos trabajadores.**
- **Valor mínimo también ayuda a hacer que las prestaciones contributivas sean indistinguible de las prestaciones no contributivas.**

Distribución de los contribuyentes de la Seguridad Social según los salarios - 2008

Salarios en Salários Mínimos	%	Acumulado
Hasta 1	7,3%	7,3%
De 1 hasta 2	50,8%	58,1%
De 2 hasta 3	18,0%	76,1%
Más de 3	23,9%	100,0%



Papel de los beneficios asistenciales y de los beneficios de la seguridad social

- ***Existen dudas sobre si el beneficio no contributivo sirve como un complemento o sustituto de las prestaciones de la seguridad social.***
- ***Desde la perspectiva del destinatario:***
 - ***Mismo valor;***
 - ***Misma edad mínima para el acceso;***
 - ***Misma institución que opera los dos programas.***
- ***Esta duda se ve reforzada por la dificultad de medir el límite legal (el ingreso familiar inferior a 1 / 4 de salario mínimo per cápita) en una población donde la mayoría de las personas son pobres y tienen rendimientos cercana al salario mínimo (en el formal o informal).***



Desafíos

Garantizar la sostenibilidad del nivel de protección a las personas de edad que se ha logrado en el país

- ***Equilibrio financiero y actuarial del Seguro Social.***
 - ***Contener la expansión del gasto público como proporción del PIB***
 - ***Establecer normas adecuadas para el escenario demográfico***
 - ***Estimular la formalización del sector rural***
- ***Aumento de la cobertura de la seguridad social***
- ***Una mejor coordinación de las políticas de asistencia e de seguridad social.***
 - ***Mejora de la selección de los beneficiarios de la asistencia social***
 - ***Diferenciar claramente las prestaciones de asistencia de seguridad social (normas o valores diferentes)***
- ***Atención a las demandas de la población de edad muy avanzada (mayores de 80 años).***



Ministério da Previdência Social – MPS
Secretaria de Políticas de Previdência Social - SPS

FIN

Eduardo da Silva Pereira
Coordenador-Geral de Estatística, Demografia e Atuária
Secretaria de Políticas de Previdência Social
Tel: +55 61 2021-5115
E-mail: eduardo.spereira@previdencia.gov.br